



17ข

**เอกสารแผนปฏิบัติการสำหรับการจัดการสารเคมี
และกากของเสียกรณีเกิดอุทกภัย**

อู่บตั๊ภย (สารเคมึแลวตัฏอุนตราย)
(นิคมอู่สหกรรม)

แนวปฏิบัติในการบูรณาการระบบกฎหมายระหว่างประเทศ (นิพนธ์-ปภัส) | ชุมนิสัยเจริญ

1. *What is the purpose of the study?*
 2. *What are the research objectives?*
 3. *What is the research design?*
 4. *What are the variables?*
 5. *What is the sample size?*
 6. *What is the data collection method?*
 7. *What is the data analysis method?*
 8. *What are the results?*
 9. *What are the conclusions?*
 10. *What are the limitations?*
 11. *What are the implications?*
 12. *What are the future research directions?*
 13. *What are the references?*
 14. *What are the appendices?*
 15. *What are the glossary?*
 16. *What are the abbreviations?*
 17. *What are the symbols?*
 18. *What are the units?*
 19. *What are the formulas?*
 20. *What are the tables?*
 21. *What are the figures?*
 22. *What are the charts?*
 23. *What are the graphs?*
 24. *What are the diagrams?*
 25. *What are the flowcharts?*
 26. *What are the maps?*
 27. *What are the photos?*
 28. *What are the videos?*
 29. *What are the audios?*
 30. *What are the interviews?*
 31. *What are the focus groups?*
 32. *What are the surveys?*
 33. *What are the experiments?*
 34. *What are the case studies?*
 35. *What are the case reports?*
 36. *What are the case analyses?*
 37. *What are the case reviews?*
 38. *What are the case studies?*
 39. *What are the case reports?*
 40. *What are the case analyses?*
 41. *What are the case reviews?*
 42. *What are the case studies?*
 43. *What are the case reports?*
 44. *What are the case analyses?*
 45. *What are the case reviews?*
 46. *What are the case studies?*
 47. *What are the case reports?*
 48. *What are the case analyses?*
 49. *What are the case reviews?*
 50. *What are the case studies?*
 51. *What are the case reports?*
 52. *What are the case analyses?*
 53. *What are the case reviews?*
 54. *What are the case studies?*
 55. *What are the case reports?*
 56. *What are the case analyses?*
 57. *What are the case reviews?*
 58. *What are the case studies?*
 59. *What are the case reports?*
 60. *What are the case analyses?*
 61. *What are the case reviews?*
 62. *What are the case studies?*
 63. *What are the case reports?*
 64. *What are the case analyses?*
 65. *What are the case reviews?*
 66. *What are the case studies?*
 67. *What are the case reports?*
 68. *What are the case analyses?*
 69. *What are the case reviews?*
 70. *What are the case studies?*
 71. *What are the case reports?*
 72. *What are the case analyses?*
 73. *What are the case reviews?*
 74. *What are the case studies?*
 75. *What are the case reports?*
 76. *What are the case analyses?*
 77. *What are the case reviews?*
 78. *What are the case studies?*
 79. *What are the case reports?*
 80. *What are the case analyses?*
 81. *What are the case reviews?*
 82. *What are the case studies?*
 83. *What are the case reports?*
 84. *What are the case analyses?*
 85. *What are the case reviews?*
 86. *What are the case studies?*
 87. *What are the case reports?*
 88. *What are the case analyses?*
 89. *What are the case reviews?*
 90. *What are the case studies?*
 91. *What are the case reports?*
 92. *What are the case analyses?*
 93. *What are the case reviews?*
 94. *What are the case studies?*
 95. *What are the case reports?*
 96. *What are the case analyses?*
 97. *What are the case reviews?*
 98. *What are the case studies?*
 99. *What are the case reports?*
 100. *What are the case analyses?*
 101. *What are the case reviews?*
 102. *What are the case studies?*
 103. *What are the case reports?*
 104. *What are the case analyses?*
 105. *What are the case reviews?*
 106. *What are the case studies?*
 107. *What are the case reports?*
 108. *What are the case analyses?*
 109. *What are the case reviews?*
 110. *What are the case studies?*
 111. *What are the case reports?*
 112. *What are the case analyses?*
 113. *What are the case reviews?*
 114. *What are the case studies?*
 115. *What are the case reports?*
 116. *What are the case analyses?*
 117. *What are the case reviews?*
 118. *What are the case studies?*
 119. *What are the case reports?*
 120. *What are the case analyses?*
 121. *What are the case reviews?*
 122. *What are the case studies?*
 123. *What are the case reports?*
 124. *What are the case analyses?*
 125. *What are the case reviews?*
 126. *What are the case studies?*
 127. *What are the case reports?*
 128. *What are the case analyses?*
 129. *What are the case reviews?*
 130. *What are the case studies?*
 131. *What are the case reports?*
 132. *What are the case analyses?*
 133. *What are the case reviews?*
 134. *What are the case studies?*
 135. *What are the case reports?*
 136. *What are the case analyses?*
 137. *What are the case reviews?*
 138. *What are the case studies?*
 139. *What are the case reports?*
 140. *What are the case analyses?*
 141. *What are the case reviews?*
 142. *What are the case studies?*
 143. *What are the case reports?*
 144. *What are the case analyses?*
 145. *What are the case reviews?*
 146. *What are the case studies?*
 147. *What are the case reports?*
 148. *What are the case analyses?*
 149. *What are the case reviews?*
 150. *What are the case studies?*
 151. *What are the case reports?*
 152. *What are the case analyses?*
 153. *What are the case reviews?*
 154. *What are the case studies?*
 155. *What are the case reports?*
 156. *What are the case analyses?*
 157. *What are the case reviews?*
 158. *What are the case studies?*
 159. *What are the case reports?*
 160. *What are the case analyses?*
 161. *What are the case reviews?*
 162. *What are the case studies?*
 163. *What are the case reports?*
 164. *What are the case analyses?*
 165. *What are the case reviews?*
 166. *What are the case studies?*
 167. *What are the case reports?*
 168. *What are the case analyses?*
 169. *What are the case reviews?*
 170. *What are the case studies?*
 171. *What are the case reports?*
 172. *What are the case analyses?*
 173. *What are the case reviews?*
 174. *What are the case studies?*
 175. *What are the case reports?*
 176. *What are the case analyses?*
 177. *What are the case reviews?*
 178. *What are the case studies?*
 179. *What are the case reports?*
 180. *What are the case analyses?*
 181. *What are the case reviews?*
 182. *What are the case studies?*
 183. *What are the case reports?*
 184. *What are the case analyses?*
 185. *What are the case reviews?*
 186. *What are the case studies?*
 187. *What are the case reports?*
 188. *What are the case analyses?*
 189. *What are the case reviews?*
 190. *What are the case studies?*
 191. *What are the case reports?*
 192. *What are the case analyses?*
 193. *What are the case reviews?*
 194. *What are the case studies?*
 195. *What are the case reports?*
 196. *What are the case analyses?*
 197. *What are the case reviews?*
 198. *What are the case studies?*
 199. *What are the case reports?*
 200. *What are the case analyses?*
 201. *What are the case reviews?*
 202. *What are the case studies?*
 203. *What are the case reports?*
 204. *What are the case analyses?*
 205. *What are the case reviews?*
 206. *What are the case studies?*
 207. *What are the case reports?*
 208. *What are the case analyses?*
 209. *What are the case reviews?*
 210. *What are the case studies?*
 211. *What are the case reports?*

แนวปฏิบัติในการป้องกันและบรรเทาภัยพิบัติจากสวาตัม (ปศุ-ปศุ)

[illegible]

- ☐ ประเมินความเสี่ยงภัยจากการทำงานและภาวะพร่องร่วมกันของโรงงานที่มีความเสี่ยงภัยจากการทำงานสูงหรือปานกลาง
- ☐ การปฏิบัติตามพระราชบัญญัติคุ้มครองแรงงาน พระราชบัญญัติความปลอดภัย อาชีวอนามัย และ ความปลอดภัยในการทำงาน และกฎหมายอื่นๆ ที่เกี่ยวข้อง
- ☐ ดำเนินการฝึกอบรมเพื่อทดสอบแผนป้องกันและบรรเทาภัยจากการทำงาน อย่างน้อยปีละ 1 ครั้ง พร้อมปรับปรุงแผนฯ ให้เป็นปัจจุบัน

3. มาตรการการศึกษาและอบรม

- ☐ จัดดำเนินการจัดตั้งข้อมูลการเกิดอุบัติเหตุจากการทำงานของพนักงานในโรงงาน ให้กับนิคมอุตสาหกรรม
- ☐ รวมรวมข้อมูลการเกิดเหตุการณ์ภัยจากการทำงาน และหาหาความเสี่ยงสาเหตุที่ทำให้ภัยที่ผ่านๆ มา
- ☐ นำข้อมูลเหล่านั้นได้มาวิเคราะห์เพื่อจัดทำมาตรการป้องกันภัยที่เกิดขึ้น
- ☐ พบพบความเสี่ยงเหตุการณ์ภัยจากการทำงานให้เข้ามา และจัดทำสรุปความเสี่ยงของภัยที่ส่งผลกระทบต่อการทำงานครั้งสำคัญเพื่อประโยชน์ในการบริหารจัดการต่อไป
- ☐ จัดอบรมกระบวนการการทำงานที่ถูกต้องและปลอดภัย เพื่อให้พนักงานตระหนักเรื่องความปลอดภัย
- ☐ ข้อสาร ประชาสัมพันธ์ และรณรงค์โครงการความปลอดภัยเพื่อให้คนมาตระหนักอย่างต่อเนื่อง
- ☐ เผยแพร่ความรู้เกี่ยวกับการป้องกันและบรรเทาภัยจากการทำงานผ่านสื่อต่างๆ ของนิคมฯ อย่างสม่ำเสมอ เพื่อเสริมสร้างจิตสำนึกในการร่วมกันป้องกันและแก้ไขปัญหาก่อให้เกิดภัยจากการทำงานอย่างจริงจัง

5.2 ขั้นตอนการปฏิบัติขณะเกิดภัย

1. บทบาทของผู้ประกอบการในนิคมฯ

- ☐ แจ้งเหตุแก่หน่วยงานเมื่อเกิดภัยขึ้นตามระดับโรงงานอุตสาหกรรม/สถานที่ประกอบการ ให้กับเจ้าหน้าที่นิคมฯตามระเบียบทราบ ตามช่องทางการสื่อสารที่กำหนด ทันทีเมื่อเกิดเหตุหรือตามผังการสื่อสารและระบบสัญญาณเตือนภัย

- อาชีวอนามัย และสภาพแวดล้อมในการทำงาน การควบคุมพื้นที่ที่เสี่ยง ระบบความปลอดภัย การตรวจสอบโรงงาน อุปกรณ์และระบบต่างๆ ตลอดจนอุปกรณ์สื่อสารของนิคมฯ ให้พร้อมใช้งานตลอดเวลา การฝึกซ้อมแผนป้องกันและบรรเทาภัยจากการทำงาน และการวางแผนป้องกันภัยอุบัติเหตุจากการทำงาน
- 4.2 การปฏิบัติระหว่างเกิดภัยจากการทำงาน เป็นการแจ้งเตือนต่างๆ เพื่อให้การปฏิบัติเป็นไปอย่างมีระบบ มีการกำหนดแผนปฏิบัติการฉุกเฉินไว้ล่วงหน้า แจ้งเตือนภัยจากการทำงาน
- 4.3 การปฏิบัติหลังเกิดภัยจากการทำงาน เป็นการดำเนินการต่างๆ เพื่อสำรวจรวบรวมข้อมูลความเสียหายที่เกิดขึ้นและฟื้นฟู/ปรับปรุง/แก้ไขพื้นที่ที่ได้รับบาดเจ็บให้กลับสู่สภาพเดิมหรือดีกว่าเดิมโดยเร็วที่สุด

5. ขั้นตอนการปฏิบัติงานป้องกันและบรรเทาภัยจากการทำงาน

5.1 ขั้นตอนการปฏิบัติก่อนเกิดภัยในการป้องกันและลดผลกระทบ

1. มาตราการทางตรวจสอบ

- ☐ ไปเยี่ยมหาความเสี่ยงของการภัยจากการทำงานในพื้นที่นิคมอุตสาหกรรม
- ☐ ดำเนินการร่วมกับผู้ประกอบการในการตรวจพื้นที่ โดยจะพบจุดเสี่ยงต่อการเกิดภัยจากการทำงาน สารเคมีที่รั่วไหล ตรวจสอบระบบความปลอดภัย และตรวจโรงงานตามแบบตรวจความปลอดภัย Society Thailand Checklist
- ☐ ตรวจและคุยกับโรงงาน ให้มีการแจ้งขั้นตอนการปฏิบัติงาน (Work Instruction, WI) ให้แก่ผู้ปฏิบัติงาน/ผู้เยี่ยมชมและปฏิบัติตามอย่างเคร่งครัด
- ☐ ตรวจสอบอุปกรณ์สื่อสารของนิคมฯ อาทิ วิทยุสื่อสาร VDO Conference ระบบเดินสายโทรศัพท์ เป็นต้น ให้พร้อมใช้งานตลอดเวลา

- ☐ กรณีโรงงานมีการดำเนินการหุงต้มอาหารอยู่ ขอให้โรงงานแจ้งข้อมูลล่วงหน้าอย่างน้อย 45 วัน พร้อมทั้งแจ้งรายงานภาคการนิคมฯ ในการ รายละเอียดตามระเบียบด้วย

- ☐ วัน/เดือน/ปี. ที่ดำเนินการ
- ☐ วันที่เริ่มลดกำลังการผลิต/วันที่เริ่มงานพร้อมบำรุงรักษา
- ☐ รายการอุปกรณ์หลักและงานหลัก
- ☐ ความเสี่ยงและสาเหตุที่อาจเกิดขึ้น
- ☐ รายการปริมาณสารเคมีที่คงค้างอยู่ในอุปกรณ์หลัก (ระบุประเภท/ชื่อสารเคมี/จำนวน)
- ☐ ขั้นตอนการปฏิบัติงาน (Procedure)/มาตรการที่ใช้ในการควบคุมความถี่ความถี่และระดับความเสี่ยง

- ☐ รายชื่อบริษัทผู้รับเหมา/จำนวนผู้รับเหมา และลักษณะงานที่ทำ (ในงานซ่อมบำรุงใหญ่)
- ☐ ผู้จัดการ/วิศวกร/ผู้ดำเนินการด้านความปลอดภัยของโรงงาน

2. มาตราการทางกฎหมาย

- ☐ รายงานการวิเคราะห์ความเสี่ยงจากอันตรายที่เกิดจากการประกอบกิจการโรงงานของโรงงาน ความเสี่ยง 12 ประเภท

๑. ๒. ๓. ๔. ๕. ๖. ๗. ๘. ๙. ๑๐. ๑๑. ๑๒. ๑๓. ๑๔. ๑๕. ๑๖. ๑๗. ๑๘. ๑๙. ๒๐. ๒๑. ๒๒. ๒๓. ๒๔. ๒๕. ๒๖. ๒๗. ๒๘. ๒๙. ๓๐. ๓๑. ๓๒. ๓๓. ๓๔. ๓๕. ๓๖. ๓๗. ๓๘. ๓๙. ๔๐. ๔๑. ๔๒. ๔๓. ๔๔. ๔๕. ๔๖. ๔๗. ๔๘. ๔๙. ๕๐. ๕๑. ๕๒. ๕๓. ๕๔. ๕๕. ๕๖. ๕๗. ๕๘. ๕๙. ๖๐. ๖๑. ๖๒. ๖๓. ๖๔. ๖๕. ๖๖. ๖๗. ๖๘. ๖๙. ๗๐. ๗๑. ๗๒. ๗๓. ๗๔. ๗๕. ๗๖. ๗๗. ๗๘. ๗๙. ๘๐. ๘๑. ๘๒. ๘๓. ๘๔. ๘๕. ๘๖. ๘๗. ๘๘. ๘๙. ๙๐. ๙๑. ๙๒. ๙๓. ๙๔. ๙๕. ๙๖. ๙๗. ๙๘. ๙๙. ๑๐๐.

- (prad@uconn.edu)

☐ ผย. บัดมา ซึ่งการเจ้าหน้าที่เพื่อรวบรวมข้อมูลและบันทึกรายละเอียดของสถานการณ์ ไม่
แนบฟอร์ม Emer 01 ซึ่งบรรยายข้อด้วย

- สถานะที่ไร้เหตุผล / ตัวแทนที่เกิดเหตุ
 รู้จักและถูกกล่าวถึงที่กักขัง (ระบุหมู่ที่ได้เจอน เช่น ไฟไหม้ สารเคมีรั่วไหล ละเมิด เป็นต้น)
 ความรุนแรงและผลกระทบ (ผู้ดูแล องค์กรทางสังคมแล้ว ความเสียหายที่ลดต้น)
 สภาพสุขภาพและที่พำนัก

- ความตึงเครียดร่วมเพศ/อันสุม เช่น วัตถุเพียงสิ่งเดียวที่มีประโยชน์

- ผอ. บัณฑิตฯ สั่งอำนวยการนิเทศการปฏิบัติงานของ ๓ วิทยาลัย

- ☐ [๕] รายงานเหตุการณ์ - หมายเหตุ: ๑. เพื่อทราบข้อมูลและยกระดับสถานการณ์

☐ [๖] แจ้ง ศสป. กอ. เพื่อทราบข้อมูลและยกระดับสถานการณ์ พร้อมแจ้งกรณีการสนับสนุน

ข้อมูลและแปลโปรดต่างจาก ตามมาว่าต้องพออยู่พอมีค่า

- การดำเนินงานตามแผนปฏิบัติการประจำปี ๒๕๖๒

- ☐ ^Nแจ้งหน่วยงานที่เกี่ยวข้องกับข้อร้องเรียนเพื่อสืบสวน ^Nตรวจสอบและแจ้งผลกลับมายังหน่วยงาน

- $\frac{A}{\Gamma} \rightarrow \frac{B}{\Gamma}$

- ผอ.นิคมฯ หรือผู้ซึ่งได้รับมอบหมายส่งการผู้เกี่ยวข้องให้ศูนย์ปฏิบัติการควบคุมภาวะฉุกเฉิน (Emergency Center) พิจารณาหนังสือขออนุญาตร่วมอยู่ด้วยสาร ติดตามเงื่อนไขส่งการและรายงาน.

สถานการณ:ให้เด็กทดลองหาคะใบมะยมๆ ใบไหนจะผู้น้มนะการผวนห้:การฉีกเส้น (=the agency Director: ED)

- ในกรณีที่เหตุการณ์รุนแรงไม่สามารถควบคุมได้ ให้ ED มีจดหมายขอความร่วมมือจากตำรวจและเจ้าหน้าที่ดับเพลิง เพื่อขอรับการสนับสนุน และรีบเชิญผู้เกี่ยวข้องมาประชุม (ผู้เกี่ยวข้องตามหลักการข้างต้น) ที่หน้าห้องปฏิบัติการ

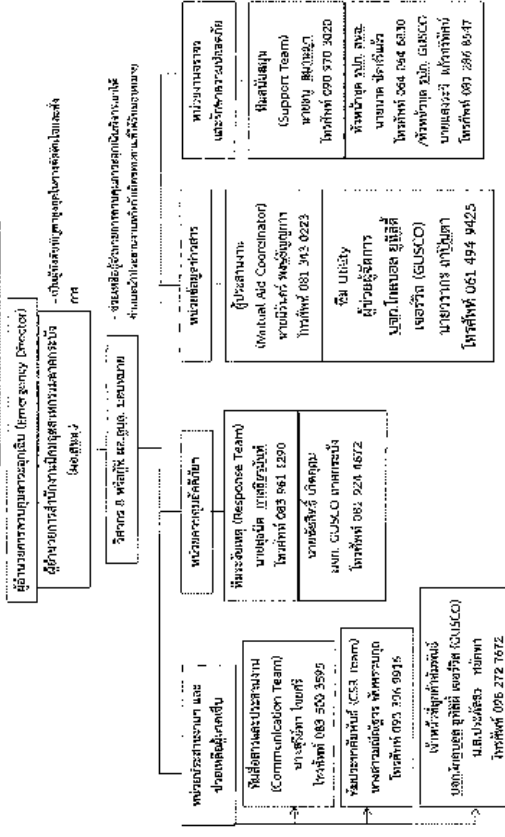
- เมื่อผู้ช่วยการท้องถิ่นบัญชาการเหตุการณ์แล้ว ให้กรปฏิบัติในไปตามอำนาจหน้าที่ตาม
กฎหมายของหน่วยงานที่เกี่ยวข้อง

- ED นั้นคือสถานะการดำรงชีพ ซึ่งหมายถึงสถานะที่บุคคลมีอยู่ ณ ปัจจุบัน

- EPD นิคมอุตสาหกรรมภาคตะวันออก จังหวัดชลบุรี ซึ่งผู้ถือหุ้นส่วนใหญ่จะประกอบกิจการที่จะผลิตเกี่ยวกับยานยนต์และชิ้นส่วนยานยนต์ โดยอาจพิจารณาที่ อาทิ นิคมอุตสาหกรรมท่าอากาศยานกรุงเทพ นิคมอุตสาหกรรมเมืองจันทร์ จังหวัดศรีสะเกษ และนิคมอุตสาหกรรมท่าอากาศยานภูเก็ต ซึ่งกำลังจะเปิดดำเนินการ

- ☐ ข้อนี้พิเศษ บ่งชี้ว่างานกับ ศสพ. กนอ. ในการให้ข้อมูลเป็นพื้นที่ก่อสร้างเป็นการจัดเตรียมท่าอากาศยาน

“ศาสตราจารย์ ดร.สตีเฟ่น เอช.ออสทิงกล่าวว่า “รัฐบาลสหรัฐออกคำมั่นที่จะช่วยเหลือแบบที่คนละคนๆกัน”



2.1) ผู้อำนวยการสถาบันภาวะฉุกเฉิน : EID (Emergency Director)

- (1) เป็นต้น ^๕ อัน มาลงชื่อในการรับรางวัล ๑๐๘๘๐๐ บาท Emergency Center 15๕: ๖๖๖

સાચું જાણવાનું છે કે આ બે સંસ્થાઓનાં કાર્યકરોને કોઈપણ સંસ્થાનાં નિયમો અથવા કોઈપણ સંસ્થાનાં નિયંત્રણો હેઠળ કામ કરવાનું નથી. આ બે સંસ્થાઓનાં કાર્યકરોને કોઈપણ સંસ્થાનાં નિયમો અથવા કોઈપણ સંસ્થાનાં નિયંત્રણો હેઠળ કામ કરવાનું નથી.

- ☐ ทรัพยากรบุคคล, ปลอดภัย, กับพนักงาน
- ☐ ลดความรุนแรงของเหตุการณ์ โดยให้ความช่วยเหลือที่ดีที่สุด
- ☐ ความรู้ไม่เพียงพอทำให้การกล่าวหาขาดมูล และส่งผลกระทบต่อชุมชน
- (2) ก็กับ คุณ และสภามหาวิทยาลัยแห่งหนึ่ง ทั้งทางด้านกำลังคน วัสดุอุปกรณ์ และปัจจัยสำคัญอื่นๆ
- (3) พิจารณาภาระกิจของชุมชนและขอความช่วยเหลือจากภายนอก
- (4) รายงานสถานการณ์ล่าสุดแก่ที่ศึกษาให้ ผู้บริหารของภาคราชการ และหน่วยงานราชการในพื้นที่นั้น
- (5) คัดสรรนโยบายเชิงการดูแล เมื่อเห็นว่าสามารถควบคุมเหตุการณ์ได้
- (6) ให้ข้อมูลข่าวสารเกี่ยวกับเหตุการณ์อย่างต่อเนื่องตั้งแต่เริ่มก่อเหตุจนถึงการคลี่คลาย

- (1) อังการให้ดำเนินการตรวจสอบความเสียหาย คอยสอบถามหาสาเหตุของอุบัติเหตุ และกำหนดมาตรการป้องกันภัยขึ้น

2.2) ผู้ประสานงาน : MC (Mutual Aid Coordinator)

- (1) รายงานตัวต่อ ED ที่ Emergency Center
- (2) อบรมรับข้อมูลเกี่ยวกับเหตุการณ์ที่เกิดขึ้น การดำเนินการแก้ไขเหตุการณ์ ผลกระทบ, วิกฤต, ความเสียหายของนิคมอุตสาหกรรมภาคกระบี่ และโรงงานผู้เกี่ยวข้อง กำหนดจัดพื้นที่ เพื่อเป็นฐานข้อมูล
- (3) ประสานงานกับหน่วยงาน กู้สิ่งพล เครื่องมือเครื่องใช้ และรถพยาบาลต่าง ๆ จากศูนย์ควบคุมภาวะฉุกเฉิน ของนิคมอุตสาหกรรมภาคกระบี่ และโรงงานผู้เกี่ยวข้อง กำหนดจัดพื้นที่ เพื่อเป็นฐานข้อมูล
- (4) ติดตามความคืบหน้าในการดำเนินการตามคำสั่งและรายงานการปฏิบัติให้ ED รับทราบเป็นระยะ

2.3) หัวหน้าทีมระงับเหตุ (Response Team)

- (1) OC, FC นิคมอุตสาหกรรมภาคกระบี่ เดินทางไปยังจุดเกิดเหตุเพื่อประเมินสถานการณ์ (Size Up), ควบคุมดูแลความปลอดภัยและผลกระทบ
- (2) อังการ และควบคุมการช่วยเหลือผู้ที่ได้รับบาดเจ็บ
- (3) เจ้าหน้าที่ดับเพลิง และทีมกู้ภัยร่วมกับผู้รับผิดชอบของโรงงานที่มีแผนเผชิญเหตุร่วมกัน
- (4) วางแผน และควบคุมใช้หลักการให้ทรัพยากรในการระงับเหตุอย่างเหมาะสม เช่น กำลังคน สารดับเพลิง รั้วกันเพลิง โคมไฟ ฯลฯ รวมถึงการจัดเตรียมเพื่อสนับสนุนการปฏิบัติการของทีมงานดับเพลิง
- (5) รายงานสถานการณ์/ประเมินสถานการณ์จากจุดเกิดเหตุให้ ED ทราบเป็นระยะ หรือความจำเป็นเมื่อต้องการ
- (6) ประสานงานการควบคุมดูแลการจราจรกับหัวหน้าหน่วยงานที่เกี่ยวข้องที่มาจากภายนอก
- (7) ตรวจสอบและยืนยันการควบคุมเหตุการณ์กับผู้ใช้ปฏิบัติงาน เพื่อให้มั่นใจในเหตุการณ์ สงบแล้ว เพื่อให้แจ้ง ED ขอยกเลิกภาวะฉุกเฉิน

2.4) ทีมสื่อสารและประสานงาน (Communication Team)

- (1) รายงานตัวต่อ ED ที่ Emergency Center
- (2) จัดให้มีอุปกรณ์สำนักงาน อุปกรณ์สื่อสาร ของ Emergency Center ให้เพียงพอ เหมะส่วนและพร้อมใช้งาน เช่น โทรศัพท์ แท็บเล็ต วิทยุสื่อสาร CCI-V
- (3) ทำหน้าที่นำคำสั่งและติดต่อประสานงานกับหน่วยงานต่างๆ รวมถึงการแจ้งเตือนเหตุการณ์ต่างๆ
- (4) รายงานสถานการณ์ความคืบหน้าให้ ED รับทราบอย่างสม่ำเสมอ
- (5) บันทึกเหตุการณ์ต่างๆ ทั้งชนิดที่เกิดซึ่งเปลี่ยนแปลงในสดุดันที่

2.5) ทีมประชาสัมพันธ์ (CSR Team)

- (1) รายงานตัวต่อ ED ที่ Emergency Center
- (2) รวบรวมข้อมูลทั้งหมดที่เกี่ยวข้องกับเหตุการณ์ที่เกิดขึ้น และส่งให้ สส.ภ.ภ.ย. เพื่อยึดหลักฐานเอกสาร (Press Release) สำหรับทำข่าวประชาสัมพันธ์

- (3) ติดตามข่าวสาร และวิเคราะห์สถานการณ์ด้านข่าวสาร เพื่อประเมินผลกระทบด้านภาพลักษณ์องค์กรและแผนการสื่อสารเพื่อสร้างความเข้าใจกับสื่อมวลชน และสาธารณชน
- (4) ให้การต้อนรับข้าราชการ ผู้สื่อข่าว และบุคคลภายนอก ให้ผู้ให้บริการด้านเทคนิคและสิ่งแวดล้อมกรณีร้องเรียน

- (5) ประสานงานกับทีมประชาสัมพันธ์ พันธมิตรโรงงานที่เกิดเหตุและผู้เกี่ยวข้องร่วมแรงร่วมใจ ต่อเนื่องส่วนโดยกำหนดเนื้อหา และประเด็นในการแถลงข่าวให้ผู้ที่เกี่ยวข้องทำการแถลงข่าว

2.6) ทีมสนับสนุน (Support Team)

- (1) รายงานตัวต่อ ED ที่ Emergency Center
- (2) เตรียมความพร้อมอุปกรณ์สำนักงาน เงิน บัตรเครดิต แก้วน้ำ Emergency Center พร้อมใช้งาน
- (3) จัดพนักงานเพื่อนับเลขงานด้านธุรการใน Emergency Center
- (4) จัดเตรียมรถขนส่งพร้อมพนักงานขับรถ เพื่อสนับสนุนงานของ Emergency Center
- (5) จัดหาเสบียงอาหาร น้ำดื่มและอุปกรณ์ เครื่องใช้จำเป็น
- (6) จัดเตรียมสถานที่ ห้องพักรับรอง สำหรับเจ้าหน้าที่ สหประชาชนช่วยเหลือ รวมถึงส้วมหรืออพ

2.7) ทีม Utility (Utility Team)

- (1) รายงานตัวต่อ ED ที่ Emergency Center
- (2) จัดเจ้าหน้าที่สนับสนุนการซ่อมบำรุงฉุกเฉินในด้านต่างๆ ได้แก่ ก๊าซ, ไฟฟ้า, น้ำ
- (3) จัดเจ้าหน้าที่สนับสนุนการจ่ายน้ำสำรองในการดับเพลิง การระบายน้ำ และการควบคุมพื้นที่
- (4) จัดให้มีรถ/อุปกรณ์เพื่อใช้ป้องกันหรือลดผลกระทบสิ่งแวดล้อม
- (5) สนับสนุนด้านสาธารณูปโภค เช่น ไฟฟ้า หรือก่อสร้างฉุกเฉิน ตามที่มีภาระร้องขอ
- (6) สำหรับความปลอดภัยสภาวะระบบสาธารณูปโภคและประเมินระยะเวลาการฟื้นฟูคืนกลับหลังการฉุกเฉิน
- (7) ดำเนินพื้นที่อุปกรณ์หลักและฉุกเฉิน และรายงานผล ตามแจ้งพร้อม Enter 02

5.3 ขั้นตอนการปฏิบัติหลังเกิดภัย

การจัดการหลังเกิดภัยเป็นการฟื้นฟูระบบภาพลักษณ์ที่ได้ใช้วิธีอย่างยั่งยืนไปแล้ว เป็นการดำเนินการทั้งปวง เพื่อช่วยเหลือระบบภัย เป็นหน้าที่ของนิคมอุตสาหกรรมภาคกระบี่ ซึ่งต้องดำเนินการประสานงานกับหน่วยงานต่างๆ ทั้งภาครัฐและเอกชนเพื่อสร้างขวัญและกำลังใจแก่ประชาชนผู้ประสบภัยให้กลับคืนสู่สภาพปกติ และเป็นการฟื้นฟูระบบภัยให้กลับสู่สภาวะปกติโดยเร็ว

ขั้นตอนการให้การฟื้นฟูระบบภัยและความช่วยเหลือและฟื้นฟูระบบ ดังนี้

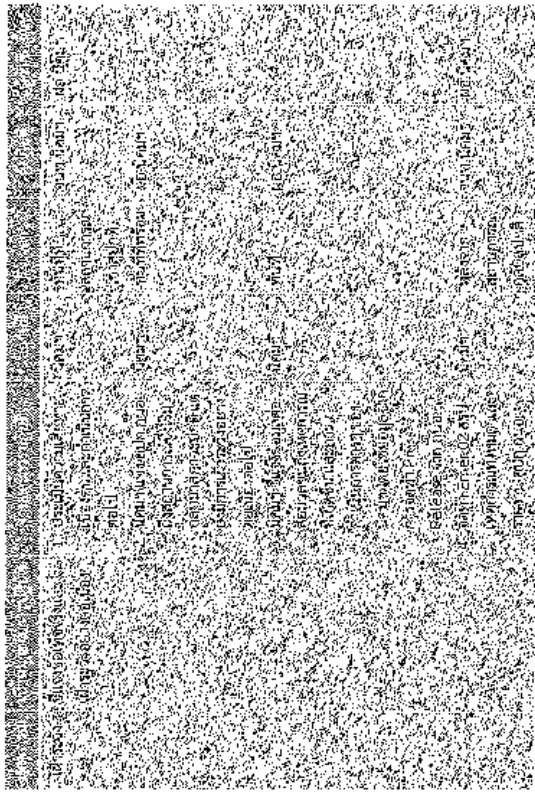
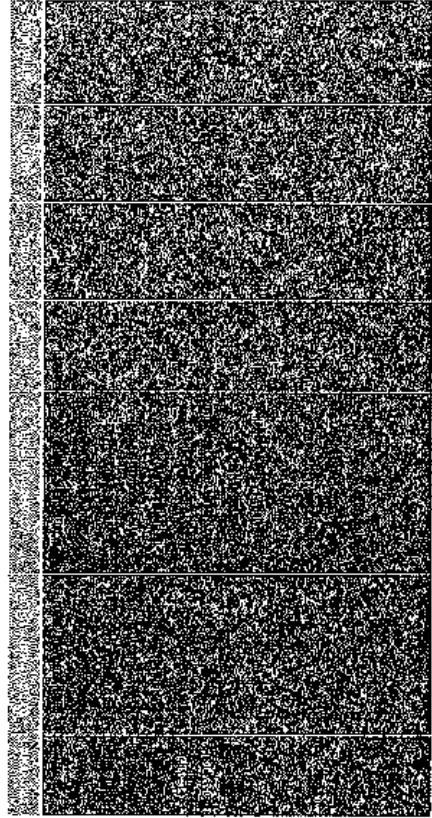
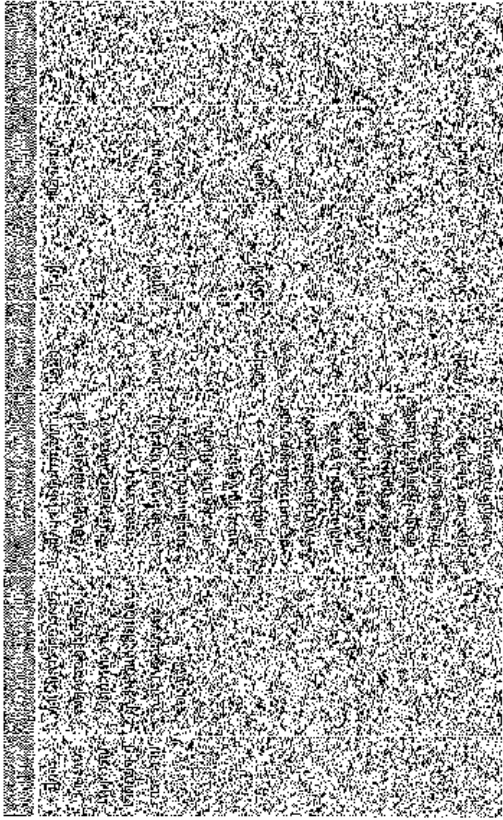
- 1) ระยะเวลาหน่วยงานสาธารณูปโภคในพื้นที่ และโรงงานในนิคมฯ ในการจัดส่งผู้บาดเจ็บ ดำเนินการฟื้นฟูเยียวยา และให้การช่วยเหลือผู้ที่ได้รับผลกระทบจากอุบัติเหตุจากสารเคมีในเบื้องต้น (กรณีมีผู้ได้รับบาดเจ็บ)
- 2) ระยะเวลาหน่วยงานนิคมฯ ในการสำรวจและประเมินความเสียหายและแจ้งสำนักงานนิคมฯ

- 3) ดำเนินการประชาสัมพันธ์ สร้างความเข้าใจ เยี่ยมเยือน พบปะ ช่วยเหลือ สนับสนุนหน่วยงานที่ได้รับผลกระทบ
- 4) กำกับดูแลให้โรงงานดำเนินการตามแผนป้องกันและบรรเทาภัยจากการทำงาน ตลอดจนการปฏิบัติตาม พรบ. ผู้คุ้มครองแรงงาน พรบ. ความปลอดภัย อาชีวอนามัย และสภาพแวดล้อมในการทำงาน
- 5) ติดตามข้อมูลความช่วยเหลือ การดูแลพนักงานของโรงงาน รวมทั้งแจ้งรายละเอียด และรายงานผู้มีส่วนเกี่ยวข้อง
- 6) ร่วมกับหน่วยงานความมั่นคงภายในพื้นที่ในการรักษาความปลอดภัยแก่บุคคล สถานที่ และระบบสาธารณูปโภค
- 7) ร่วมกับโรงงานในการดำเนินการสอบสวนหาสาเหตุของการเกิดอุบัติเหตุจากการทำงาน โดยพิจารณาจากรายละเอียดที่เกิดขึ้น ประกอบผู้เกี่ยวข้องทำงาน รวมถึงสภาพเครื่องจักร อุปกรณ์ และสิ่งเป็นสาเหตุของการเกิดอุบัติเหตุ
- 8) ดำเนินการชี้แจงข้อมูลต่อสื่อมวลชนที่เกิดขึ้น และการดำเนินการต่าง ๆ
- 9) ศึกษาผลกระทบจากภัยจากการทำงาน เพื่อใช้เป็นข้อมูลในการจัดการภัยในอนาคต

6. การตรวจสอบหาสาเหตุ

ผู้ประกอบการได้ชี้แจงให้เกิดขึ้นและทำให้เกิดผลกระทบเป็นวงกว้าง นับว่าอุตสาหกรรมลาดกระบัง จะพิจารณาถึงการให้ระงับการประกอบกิจการและหยุดกิจการทั้งการทันที และดำเนินการตรวจสอบและหาสาเหตุของเหตุนี โดยได้ใช้ความสามารถหรือทรัพยากรหน่วยงานที่มีประสบการณ์และชำนาญเป็นที่ยอมรับต่อศาลอาญา ดำเนินการสรุปผลการตรวจสอบและสาเหตุต่อคณะกรรมการ ที่สำนักงานวิศวกรรมความปลอดภัย จัดตั้งขึ้น ซึ่งประกอบด้วย หน่วยงาน วิชาการ หน่วยงานท้องถิ่น ผู้แทนชุมชน รวมทั้งผู้ที่ปรึกษาจากสถาบันต่างๆ ที่มีความเชี่ยวชาญเฉพาะด้าน เป็นผู้พิจารณา

ภัยจากการทำงาน (นิคมอุตสาหกรรม)



การปฏิบัติหน้าที่ที่ได้รับมอบหมายจากการทำงาน (มีคณา - พี่นุฟ)

1. ประสานหน่วยงานสาธารณสุขในพื้นที่ และโรงพยาบาลในเครือฯ ในการจัดส่งบุคลากรรับ คัดเลือกการขึ้นทะเบียน และให้การช่วยเหลือผู้ได้รับผลกระทบจากอุทกภัยจากสาธาณภัยในเบื้องต้น จะมีผู้ได้รับบาดเจ็บ)
2. ประสานกับโรงพยาบาลในเครือฯ ในการส่งตรวจและประเมินสุขภาพ และส่งแพทย์มาตรวจสุขภาพ
3. ดำเนินการประชาสัมพันธ์ให้กับชุมชนในเครือฯ และชุมชนในเครือฯ ช่วยเหลือช่วยเหลือกันที่ได้รับผลกระทบ
4. กำกับดูแลให้แรงงานในพื้นที่มีการดูแลสุขภาพอนามัยและบรรเทาภัยจากการที่ส่งงาน ส่งคนมาทำปฏิบัติงานในพื้นที่ก่อสร้าง แรงงาน หรือ ความปลอดภัย อาชีวอนามัย และสภาพแวดล้อมในการทำงาน
5. ติดตามข้อมูลความช่วยเหลือ การดูแลแรงงานสตรีแรงงาน รวมทั้งมีระบบช่วยเหลือเบื้องต้น และรายงานผู้มีส่วนเกี่ยวข้อง
6. ร่วมทีมประสานความใกล้ชิดระหว่างพื้นที่ในการรักษาความปลอดภัยแก่บุคคล สภากาแฟ และระบบสาธารณูปโภค
7. ร่วมทีมโรงงานในการดำเนินการขอ สาระทางของงาน หรือมีเจ้าหน้าที่ทำงาน โดยที่เจ้าพนักงานและเจ้าหน้าที่อื่น ประกอบด้วยการทำงานจะมีสภาพปลอดภัย การก่อสร้าง และสรุปเป็นแผนตรวจสอบความปลอดภัย
8. ดำเนินการให้ส่งข้อมูลต่อผู้เกี่ยวข้องและหน่วยงานที่เกี่ยวข้อง และการทำงานเป็นการต่าง ๆ
9. ศึกษาผลกระทบจากการทำงาน เพื่อป้องกันไม่ให้เกิดปัญหาในการจัดการไม่ให้เกิด



18ข

**เอกสารตัวอย่างบันทึกข้อมูลการเจ็บป่วย/
สุขภาพของพนักงานโรงงานในพื้นที่นิคมฯ**

ผลการตรวจสุขภาพ

รายการ	จำนวนพนักงาน	จำนวนพนักงาน	จำนวนพนักงาน	ผลการตรวจ		% ความผิดปกติ
	ที่มีสิทธิ์ตรวจ	ที่ไม่มาตรวจ	ที่ตรวจจริง	ปกติ	ผิดปกติ	
1. การตรวจวัดความดันโลหิต (Blood Pressure)	39	0	39	28	11	28.21
2. การตรวจสายตาทั่วไป	39	0	39	3	31	79.49
3. การตรวจดัชนีมวลกาย (BMI)	39	0	39	7	32	82.05
4.การตรวจร่างกายโดยแพทย์ (Physical Examination)	39	0	39	39	0	0.00
5. การตรวจเอกซเรย์ทรวงอก (Chest X-ray)	39	0	39	37	2	5.13
6.การตรวจ การตรวจคลื่นไฟฟ้าหัวใจ (EKG)	39	0	39	31	8	20.51
7. การตรวจความสมบูรณ์ของเลือด (CBC)	39	0	39	27	12	30.77
8. การตรวจปัสสาวะ (Urine exam)	39	0	39	36	3	7.69
9. การตรวจน้ำตาลในเลือด (FBS)	39	0	39	27	12	30.77
10. การตรวจไขมัน (Cholesterol)	39	0	39	16	23	58.97
11. การตรวจไขมัน (Triglyceride)	39	0	39	18	21	53.85
12. การตรวจไขมันดี (HDL)	39	0	39	35	4	10.26
13. การตรวจไขมันไม่ดี (LDL)	39	0	39	22	17	43.59

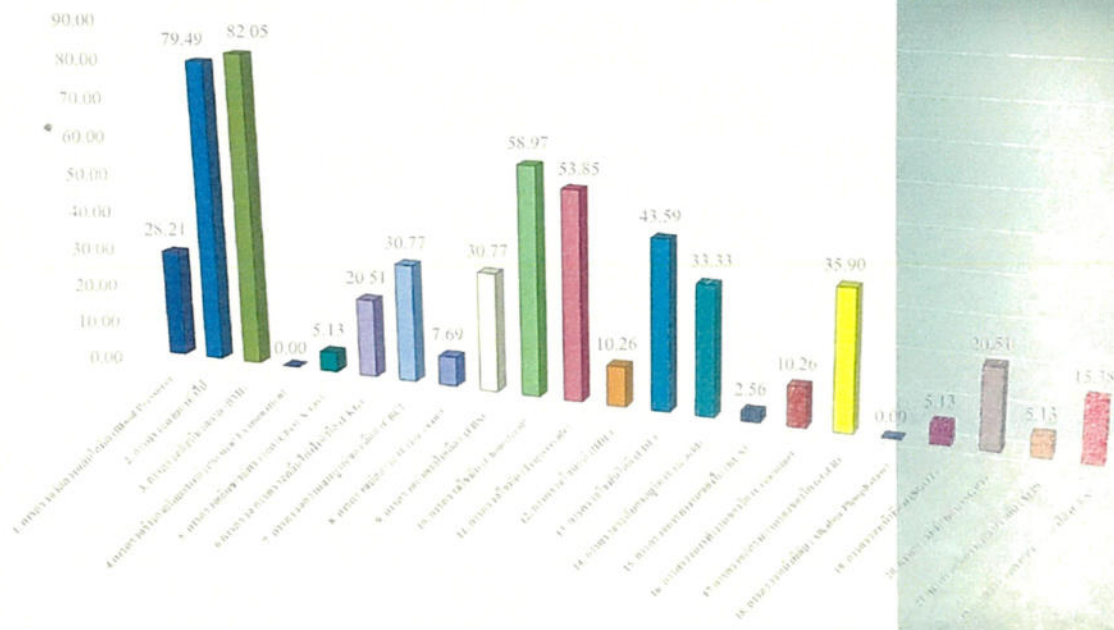
ผลการตรวจสุขภาพประจำปี 2566 วันที่ 21 และ 29 กันยายน 2566

ผลการตรวจสุขภาพ

รายการ	จำนวนพนักงาน	จำนวนพนักงาน	จำนวนพนักงาน	ผลการตรวจ		% ความผิดปกติ
	ที่มีสิทธิ์ตรวจ	ที่ไม่มาตรวจ	ที่ตรวจจริง	ปกติ	ผิดปกติ	
14. การตรวจระดับกรดยูริก (Uric acid)	39	0	39	26	13	33.33
15. การตรวจการทำงานของไต (BUN)	39	0	39	38	1	2.56
16. การตรวจการทำงานของไต (Creatinine)	39	0	39	35	4	10.26
17. การตรวจอัตราการกรองของไต (eGFR)	39	0	39	25	14	35.90
18. การตรวจหน้าที่ตับ (Alkaline Phosphatase)	39	0	39	39	0	0.00
19. การตรวจหน้าที่ตับ (SGOT)	39	0	39	37	2	5.13
20. การตรวจหน้าที่ตับ (SGPT)	39	0	39	31	8	20.51
21. การตรวจวิเคราะห์มะเร็งตับ (AFP)	39	0	39	37	2	5.13
22. การตรวจวิเคราะห์มะเร็งลำไส้ (CEA)	39	0	39	33	6	15.38

ผลการตรวจสุขภาพประจำปี 2566 วันที่ 21 และ 29 กันยายน 2566

ผลการตรวจสอบ



กราฟแสดงร้อยละของพนักงานที่มีผลการตรวจสอบผิดปกติ แยกตามรายการตรวจ ประจำปี 2566



19๗

เอกสารข้อมูลแผนฉุกเฉินของโรงงานในพื้นที่นิคมฯ



ที่ กท ๑๘๐๘/๙๓

กองปฏิบัติการดับเพลิงและกู้ภัย ๕
สำนักงานป้องกันและบรรเทาสาธารณภัย
๗๗/๑ ถ.พระรามที่ ๓ กทม. ๑๐๔๐๐

๙ เมษายน ๒๕๖๗

เรื่อง ขอลงนามขอรับการฝึกอบรมและทดสอบความรู้ความสามารถด้านความปลอดภัย
เรียน ผู้อำนวยการสำนักงานป้องกันและบรรเทาสาธารณภัย พื้นที่ ๑๐
สิ่งที่ส่งมาด้วย หนังสือสำนักงานนิคมอุตสาหกรรมลาดกระบัง ลงวันที่ ๑๒ มีนาคม ๒๕๖๗

ตามที่สำนักงานนิคมอุตสาหกรรมลาดกระบัง ได้มีหนังสือขอเชิญประชุมฝึกซ้อมแผนตอบโต้
ภาวะฉุกเฉิน ประจำปี ๒๕๖๗ และฝึกซ้อม (เสมือนจริง) ในวันที่ ๓๐ เมษายน ๒๕๖๗ ณ สำนักงานนิคม
อุตสาหกรรมลาดกระบัง และ บริษัท ไดวา เกล็ด (ไทยแลนด์) จำกัด นั้น

กองปฏิบัติการดับเพลิงและกู้ภัย ๕ สำนักงานป้องกันและบรรเทาสาธารณภัย กรุงเทพมหานคร
จึงขอแจ้งกำหนดการฝึกซ้อมแผนตอบโต้ภาวะฉุกเฉิน ประจำปี ๒๕๖๗ ของสำนักงานนิคมอุตสาหกรรม
ลาดกระบัง และบริษัท ไดวา เกล็ด (ไทยแลนด์) จำกัด ในวันที่ ๓๐ เมษายน ๒๕๖๖ เวลา ๐๘.๓๐-๑๖.๓๐ น.
ณ สำนักงานนิคมอุตสาหกรรมลาดกระบัง เลขที่ ๔๐ ซอยฉลองกรุง ๓๑ แขวงลำปลาทิว เขตลาดกระบัง
กรุงเทพมหานคร และบริษัท ไดวา เกล็ด (ไทยแลนด์) จำกัด เลขที่ ๒๑๗-๘ ซอยฉลองกรุง ๓๑ ถนนฉลองกรุง
แขวงลำปลาทิว เขตลาดกระบัง กรุงเทพมหานคร

จึงเรียนมาเพื่อโปรดทราบ

ขอแสดงความนับถือ

(นายสุวิชัย ธีรธรรม)
รองผู้อำนวยการสำนักงานป้องกันและบรรเทาสาธารณภัย
ผู้บัญชาการแผนป้องกันและบรรเทาสาธารณภัย

สำนักงานสวัสดิการและคุ้มครองแรงงาน

กรุงเทพมหานครวันที่ ๑๐

ลงชื่อ [Redacted] ผู้รับ
วันที่ 16 เม.ย. 2567

ผู้ประสานงาน นายเทวัญ กันทรินทร์
๐๘ ๖๖๖๖ ๕๕๖๑

แบบรายงานผลการฝึกซ้อมดับเพลิงและฝึกซ้อมอพยพหนีไฟ ระดับ ๒

ชื่อหน่วยงานที่ได้รับใบอนุญาต กรุงเทพมหานคร
หมายเลขใบอนุญาต ดตด-ร ๒๐๒๖ หมวดอายุ ๑๐ พฤษภาคม ๒๕๖๗
อ้างถึงหนังสือแจ้งการฝึกอบรม เลขที่ กท ๕๑๐๔.๗/ว๑๔๓๐ ลงวันที่ ๑๘ เมษายน ๒๕๖๗

ส่วนที่ ๑ รายงานการฝึกซ้อมดับเพลิงและฝึกซ้อมอพยพหนีไฟ
ชื่อสถานประกอบการกิจการ สำนักงานนิคมอุตสาหกรรมลาดกระบัง และบริษัท ไดวา
เกล็ด (ไทยแลนด์) จำกัด

ประเภทกิจการ สำนักงานนิคมอุตสาหกรรมและชายฝั่งและผู้ผลิตอุปกรณ์และเครื่องใช้ทุกประเภท
ประเภท/แขวง ลำปลาทิว อำเภอ/เขต ลาดกระบัง จังหวัด กรุงเทพมหานคร

โทรศัพท์ ๐-๒๒๒๖ ๐๒๒๑-๔ ต่อ ๑๑๒ โทรสาร ๐-๒๒๒๖ ๐๒๒๐
เลขที่ ๔๐ ซอย ฉลองกรุง ๓๑ ถนน -

๒. วัน เดือน ปี ที่ฝึกอบรม ๓๐ เมษายน ๒๕๖๗
๓. จำนวนผู้เข้ารับการฝึกซ้อมดับเพลิง ๖๐๘ คน หญิง ๑๘๓ คน ชาย ๔๒๕ คน

๔. จำนวนผู้เข้ารับการฝึกซ้อมอพยพหนีไฟ ๖๐๘ คน หญิง ๑๘๓ คน ชาย ๔๒๕ คน
๕. ระยะเวลาในการฝึกซ้อมอพยพหนีไฟ ๔.๓๕ นาที

(เริ่มต้นตั้งแต่สัญญาณอพยพหนีไฟดังขึ้น จนถึงคนสุดท้ายมาถึงจุดรวมพล)
๖. ชื่อวิทยากรผู้ดำเนินการฝึกซ้อมดับเพลิงและฝึกซ้อมอพยพหนีไฟ

๖.๑ นายเทวัญ กันทรินทร์ ๖.๒ นายนิพนธ์ อินทร์น้ำเงิน
๖.๓ นายอัครชัย คงระโท ๖.๔ -

๗. ชื่อผู้ดูแลการฝึกซ้อม
๗.๑ นายเทวัญ กันทรินทร์ ๗.๒ นายนิพนธ์ อิน
๗.๓ นายอัครชัย คงระโท ๗.๔ -

ลงชื่อ [Redacted] ลงชื่อ [Redacted]
(นายเทวัญ กันทรินทร์) (นายสุวิชัย ธีรธรรม)
ผู้จัดทำรายงาน
วัน/เดือน/ปี ที่รายงาน ๗ พฤษภาคม ๒๕๖๗
ฝึกซ้อมดับเพลิงและฝึกซ้อมอพยพหนีไฟ
พร้อมประทับตรา (ถ้ามี)

ส่วนที่ ๒ การรับรอง
ข้าพเจ้าพร้อมรับรองว่าได้มีการฝึกซ้อมดับเพลิงและอพยพหนีไฟตามรายละเอียดข้างต้นจริง

ลงชื่อ [Redacted] ลงชื่อ [Redacted]
(นายเทวัญ กันทรินทร์) วิทยากร (นายนิพนธ์ อินทร์น้ำเงิน) วิทยากร

ลงชื่อ [Redacted] ลงชื่อ [Redacted]
(นายอัครชัย คงระโท) วิทยากร (นายอัครชัย คงระโท) วิทยากร

ลงชื่อ [Redacted] ลงชื่อ [Redacted]
(นายอัครชัย คงระโท) วิทยากร (นายอัครชัย คงระโท) วิทยากร

ลงชื่อ [Redacted] ลงชื่อ [Redacted]
(นายอัครชัย คงระโท) วิทยากร (นายอัครชัย คงระโท) วิทยากร

รายงานสรุปผลการจัดฝึกซ้อมดับเพลิงและฝึกซ้อมอพยพหนีไฟ

เขียนที่.....สถานีดับเพลิงและกู้ภัย
วันที่.....เดือน.....พฤษภาคม พ.ศ.....๒๕๖๗

ส่วนที่ ๑ ข้อมูลผู้รับใบอนุญาต

ชื่อผู้รับใบอนุญาต.....กรุงเทพมหานคร (สภานักป้องกันและบรรเทาสาธารณภัย)
เลขทะเบียนนิติบุคคล.....
ใบอนุญาตเลขที่.....วันอนุญาต.....๑๑ พฤษภาคม ๒๕๖๕.....วันหมดอายุ.....๑๐ พฤษภาคม ๒๕๖๗
ตั้งอยู่เลขที่.....ต.๓๓๓ หมู่ที่.....ตรอก/ซอย.....ถนน.....ดินสอ.....แขวง/ตำบล.....เสาชิงช้า.....เขต/อำเภอ.....พระนคร
จังหวัด.....กรุงเทพมหานคร รหัสไปรษณีย์.....๑๐๒๐๐.....โทรศัพท์.....๐-๒๒๗๕-๕๓๐๓.....โทรสาร.....๐-๒๒๗๕-๕๓๐๔
E-mail.....fireinspectionbma@gmail.com

ส่วนที่ ๒ การดำเนินการจัดฝึกซ้อมดับเพลิงและฝึกซ้อมอพยพหนีไฟ (ทำเครื่องหมาย ✓ ในช่อง ○)

- ☐ กรณีสถานประกอบการเดียว ชื่อสถานประกอบการ.....
- ประเภทกิจการ.....
ตั้งอยู่ เลขที่.....หมู่ที่.....ตรอก/ซอย.....ถนน.....
แขวง/ตำบล.....เขต/อำเภอ.....จังหวัด.....
รหัสไปรษณีย์.....โทรศัพท์.....โทรสาร.....E-mail.....
ลูกจ้างทั้งหมด จำนวน.....คน ผู้เข้าร่วมฝึกซ้อมทั้งหมด จำนวน.....คน
- ☒ กรณีสถานที่ที่มีหลายสถานประกอบการตั้งอยู่ร่วมกัน
- ระบุชื่ออาคาร/สถานที่.....สำนักงานนิคมอุตสาหกรรมลาดกระบัง.....
ตั้งอยู่เลขที่.....๔๐.....หมู่ที่.....ตรอก/ซอย.....คลองกระบัง.....ถนน.....คลองกระบัง.....
แขวง/ตำบล.....ลำปลายวัง.....เขต/อำเภอ.....ลาดกระบัง.....จังหวัด.....กรุงเทพมหานคร.....
รหัสไปรษณีย์.....๑๐๕๖๐.....โทรศัพท์.....๐-๒๓๒๖-๐๒๒๑-๔.....โทรสาร.....๐-๒๓๒๖-๐๒๒๑-๔.....E-mail.....
สถานประกอบการที่เข้าร่วมทั้งหมด จำนวน.....๒.....แห่ง ประกอบด้วย.....
- ชื่อสถานประกอบการ.....สำนักงานนิคมอุตสาหกรรมลาดกระบัง.....
ลูกจ้างทั้งหมด จำนวน.....๔๕.....คน ผู้เข้าร่วมฝึกซ้อมทั้งหมด จำนวน.....๔๕.....คน
 - ชื่อสถานประกอบการ.....บริษัท.....ไคว้ เฟอร์นิเจอร์ (ไทยแลนด์) จำกัด.....
ลูกจ้างทั้งหมด จำนวน.....๕๒๓.....คน ผู้เข้าร่วมฝึกซ้อมทั้งหมด จำนวน.....๕๒๓.....คน
 - ชื่อสถานประกอบการ.....
ลูกจ้างทั้งหมด จำนวน.....คน ผู้เข้าร่วมฝึกซ้อมทั้งหมด จำนวน.....คน
- (กรณีสถานประกอบการเข้าร่วมฝึกซ้อมดับเพลิงและฝึกซ้อมอพยพหนีไฟหลายแห่ง สามารถเพิ่มข้อมูลหรือจัดทำเอกสารแนบเพิ่มเติมได้)

ดำเนินการจัดฝึกซ้อมดับเพลิงและฝึกซ้อมอพยพหนีไฟ เมื่อวันที่.....๓๐.....เดือน.....เมษายน พ.ศ.....๒๕๖๗

ส่วนที่ ๓ เอกสารหรือหลักฐานที่ต้องแนบ ดังนี้

- สำเนาแบบแจ้งกำหนดการจัดฝึกซ้อมดับเพลิงและฝึกซ้อมอพยพหนีไฟ (แบบ ภ.ร.ง.๒)
- รายชื่อวิทยากร
- รายละเอียดผลการประเมินการฝึกซ้อมดับเพลิงและฝึกซ้อมอพยพหนีไฟ

ประทับตรา
นิติบุคคล

ลงชื่อ.....(นายสุริยชัย วรรณนิม)
รองผู้อำนวยการสำนักป้องกันและบรรเทาสาธารณภัย
ผู้บัญชาการแผนผู้อำนวยการสำนักป้องกันและบรรเทาสาธารณภัย
๗.....เดือน.....พฤษภาคม.....พ.ศ.....๒๕๖๗

หมายเหตุ ๑. กรณีเป็นนิติบุคคลที่มีหนังสือรับรองนิติบุคคลให้ประทับตรา จะต้องมีการประทับพร้อมลงนาม
๒. ให้รายงานสรุปผลการให้บริการจัดฝึกซ้อมดับเพลิงและฝึกซ้อมอพยพหนีไฟ ตามแบบ ภ.ร.ง.๒
ต่อการให้บริการ ๑ ครั้ง ทั้งนี้ ภายใน ๓๐ วันนับแต่วันที่ได้รับแจ้งผลการให้บริการ

ใบลงทะเบียนผู้เข้าร่วมประชุม

โครงการฝึกซ้อมแผนตอบโต้ภาวะฉุกเฉินและแผนอพยพ ประจำปี 2567

กรณีเกิดอัคคีภัย วันอังคารที่ 30 เมษายน 2567

ณ ห้องประชุมวีรค ชั้น 5 อาคารสำนักงานนิคมอุตสาหกรรมสาทรกระบี่ และบริษัท ไทว่า เซลเยอ (ไทยแลนด์) จำกัด

ชื่อ-สกุล	ตำแหน่ง	ลายเซ็น		หมายเหตุ
		ช่วงเช้า	ช่วงบ่าย	
นิคมอุตสาหกรรมสาทรกระบี่				
นางสาวอริยา แสงเจริญ	ผู้อำนวยการ			
นางสุวิทย์ ไชยศรี	ผู้ช่วยผู้อำนวยการ			
นายณัฐชัย กลิ่นบาลย์	วิศวกร 8			
นางคณิน อุดมมงคลดี	นักบัญชี 8			
นายอนุ สมานยา	นักบริหารงานนิคมอุตสาหกรรม 8			
นางสาวชวิตา เหล็กสูงเนิน	นักบริหารงานนิคมอุตสาหกรรม 7			
นายสุวัจน์ ดาโสม	พนักงานการเงิน 7			
นางเตือนใจ ไชยรัตน์	พนักงานการเงิน 7			
นางสาวณิชาพัชรกุล	นักบริหารงานนิคมอุตสาหกรรม 6			
นายสุจิตต์ กาลิยานันท์	วิศวกร 6			
นางสาววรรณรัตน์ หงษ์สวัสดิ์	นักบัญชี 6			
นายณิชาภัทร พิกุลสิงห์	วิศวกร 5			
นางสาวณิชาณันท์ ธีรภาพจรเดช	วิศวกร 5			
นายแสง พงษ์สวัสดิ์	พนักงานขับรถยนต์ 4			

สำเนาถูกต้อง

Handwritten signature

นางสาวอริยา แสงเจริญ (นางสาวอริยา) นักบริหารงานนิคมอุตสาหกรรม 8
นางสุวิทย์ ไชยศรี (นางสุวิทย์) ผู้ช่วยผู้อำนวยการ
นายณัฐชัย กลิ่นบาลย์ (นายณัฐชัย) วิศวกร 8
นางคณิน อุดมมงคลดี (นางคณิน) นักบัญชี 8
นายอนุ สมานยา (นายอนุ) นักบริหารงานนิคมอุตสาหกรรม 8
นางสาวชวิตา เหล็กสูงเนิน (นางสาวชวิตา) นักบริหารงานนิคมอุตสาหกรรม 7
นายสุวัจน์ ดาโสม (นายสุวัจน์) พนักงานการเงิน 7
นางเตือนใจ ไชยรัตน์ (นางเตือนใจ) พนักงานการเงิน 7
นางสาวณิชาพัชรกุล (นางสาวณิชาพัชรกุล) นักบริหารงานนิคมอุตสาหกรรม 6
นายสุจิตต์ กาลิยานันท์ (นายสุจิตต์) วิศวกร 6
นางสาววรรณรัตน์ หงษ์สวัสดิ์ (นางสาววรรณรัตน์) นักบัญชี 6
นายณิชาภัทร พิกุลสิงห์ (นายณิชาภัทร) วิศวกร 5
นางสาวณิชาณันท์ ธีรภาพจรเดช (นางสาวณิชาณันท์) วิศวกร 5
นายแสง พงษ์สวัสดิ์ (นายแสง) พนักงานขับรถยนต์ 4

ใบลงทะเบียนผู้เข้าร่วมประชุม
โครงการฝึกซ้อมแผนตอบโต้ภาวะฉุกเฉินและแผนอพยพ ประจำปี 2567
กรณีเกิดอัคคีภัย วันอังคารที่ 30 เมษายน 2567
ณ ห้องประชุมวีรค ชั้น 5 อาคารสำนักงานนิคมอุตสาหกรรมสาทรกระบี่ และบริษัท ไทว่า เซลเยอ (ไทยแลนด์) จำกัด

ลำดับ	ชื่อ-สกุล	ตำแหน่ง	ลายเซ็น	
			ช่วงเช้า	ช่วงบ่าย
1	นายสุวิทย์ ไชยศรี	ผู้ช่วยผู้อำนวยการ		
2	นายสุวิทย์ ไชยศรี	ผู้ช่วยผู้อำนวยการ		
3	นายสุวิทย์ ไชยศรี	ผู้ช่วยผู้อำนวยการ		
4	นายสุวิทย์ ไชยศรี	ผู้ช่วยผู้อำนวยการ		
5	นายสุวิทย์ ไชยศรี	ผู้ช่วยผู้อำนวยการ		
6	นายสุวิทย์ ไชยศรี	ผู้ช่วยผู้อำนวยการ		
7	นายสุวิทย์ ไชยศรี	ผู้ช่วยผู้อำนวยการ		
8	นายสุวิทย์ ไชยศรี	ผู้ช่วยผู้อำนวยการ		
9	นายสุวิทย์ ไชยศรี	ผู้ช่วยผู้อำนวยการ		
10	นายสุวิทย์ ไชยศรี	ผู้ช่วยผู้อำนวยการ		
11	นายสุวิทย์ ไชยศรี	ผู้ช่วยผู้อำนวยการ		
12	นายสุวิทย์ ไชยศรี	ผู้ช่วยผู้อำนวยการ		
13	นายสุวิทย์ ไชยศรี	ผู้ช่วยผู้อำนวยการ		
14	นายสุวิทย์ ไชยศรี	ผู้ช่วยผู้อำนวยการ		
15	นายสุวิทย์ ไชยศรี	ผู้ช่วยผู้อำนวยการ		
16	นายสุวิทย์ ไชยศรี	ผู้ช่วยผู้อำนวยการ		
17	นายสุวิทย์ ไชยศรี	ผู้ช่วยผู้อำนวยการ		
18	นายสุวิทย์ ไชยศรี	ผู้ช่วยผู้อำนวยการ		
19	นายสุวิทย์ ไชยศรี	ผู้ช่วยผู้อำนวยการ		
20	นายสุวิทย์ ไชยศรี	ผู้ช่วยผู้อำนวยการ		
21	นายสุวิทย์ ไชยศรี	ผู้ช่วยผู้อำนวยการ		
22	นายสุวิทย์ ไชยศรี	ผู้ช่วยผู้อำนวยการ		
23	นายสุวิทย์ ไชยศรี	ผู้ช่วยผู้อำนวยการ		
24	นายสุวิทย์ ไชยศรี	ผู้ช่วยผู้อำนวยการ		
25	นายสุวิทย์ ไชยศรี	ผู้ช่วยผู้อำนวยการ		
26	นายสุวิทย์ ไชยศรี	ผู้ช่วยผู้อำนวยการ		
27	นายสุวิทย์ ไชยศรี	ผู้ช่วยผู้อำนวยการ		
28	นายสุวิทย์ ไชยศรี	ผู้ช่วยผู้อำนวยการ		
29	นายสุวิทย์ ไชยศรี	ผู้ช่วยผู้อำนวยการ		
30	นายสุวิทย์ ไชยศรี	ผู้ช่วยผู้อำนวยการ		

ในลงทะเบียนผู้เข้าร่วมประชุม

โครงการฝึกซ้อมแผนตอบโต้ภาวะฉุกเฉินและแผนอพยพ ประจำปี 2567

กรณีเกิดอัคคีภัย วันอังคารที่ 30 เมษายน 2567

ณ ห้องประชุมวีริส ชั้น 5 อาคารสำนักงานนิคมอุตสาหกรรมสาทรบรัง และบริษัท ไดวา เซโกล (ไทยแลนด์) จำกัด

ชื่อ-สกุล	ตำแหน่ง	เบอร์โทรศัพท์	ลายเซ็น	ช่วงเข้า	ช่วงไป
ท. ไดวา เซโกล (ไทยแลนด์) จำกัด					
คุณภัทล ไพรเจริญศิริกุล	ผู้อำนวยการระบบรักษาความปลอดภัย				
คุณณัฐดนัย พิธีเรืองฤทธิ์	รองผู้อำนวยการระบบรักษาความปลอดภัย				
คุณสุรีย์ แสงอุ	ผู้จัดการฝ่ายบุคคล				
คุณเจี๊ยะ เจริญวิมาการ	หัวหน้าทีมติดต่อประสานงาน				
คุณแสง คงแก้ว	หัวหน้าทีมปฏิบัติการ				
คุณชาญณรงค์ สุภานุสร	หัวหน้าทีมปฏิบัติการ				
คุณณัฐศักดิ์ นุชนารถ	ทีมคัดกรองและไฟฟ้า/หยุดเครื่องจักร				
คุณวัชรชาติ เพ็ชรรัตน์	หัวหน้าทีมค้นหาและช่วยชีวิต				
คุณศราวุธ โพธิ์ทอง	หัวหน้าทีมค้นหาและช่วยชีวิต				
คุณพชรรัตน์ ดวงบุล	หัวหน้าทีมตรวจสอบทรัพย์สิน				
คุณเอื้อนพร จิตรัส	หัวหน้าทีมปฐมพยาบาล				
คุณลัดดาวัลย์ บุญมี	หัวหน้าทีมสนับสนุน				
คุณจิระพา กระจกรภพ	หัวหน้าทีมอพยพและเคลื่อนย้าย				
คุณวิภาดา จงสุมาลย์	อ.วิชาชีพ				
คุณสมพ พินแดน	หัวหน้างาน (จุดเกิดเหตุ)				
คุณมงคล คล่องบรรจง	ผู้พบเหตุ + ทีมปฏิบัติการ (จุดเกิดเหตุ)				

บันทึกผู้เข้าร่วมประชุม

สำเนาถูกต้อง

นางสาววิภาดา จิตรัส
พนักงานป้องกันและบรรเทาสาธารณภัยชำนาญการ
สถานีดับเพลิงและกู้ภัยเทศบาลนครเมืองสุพรรณบุรี
กำกับป้องกันและบรรเทาสาธารณภัย กลุ่มพนักงาน

รายงานฝึกซ้อมดับเพลิงฝึกซ้อมอพยพหนีไฟสารเคมีระดับ 2 วันที่ 30 เมษายน 2567

สำนักงานนิคมอุตสาหกรรมสาทรบรัง
LATKRABANG INDUSTRIAL ESTATE



รายงานฝึกซ้อมดับเพลิงฝึกซ้อมอพยพหนีไฟสารเคมีระดับ 2 วันที่ 30 เมษายน 2567



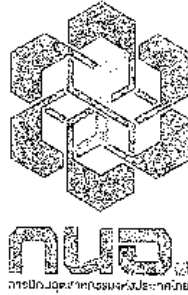


20ข

**สำเนาหนังสือขอขยายระยะเวลาการส่งรายงาน
ผลการปฏิบัติตามมาตรการป้องกันและแก้ไขผลกระทบ
สิ่งแวดล้อมของโครงการนิคมอุตสาหกรรม ระหว่างเดือน
มกราคมถึงมิถุนายน 2567**

ด่วนที่สุด

ที่ อก 5103.3.1/2307



การนิคมอุตสาหกรรมแห่งประเทศไทย
618 ถนนนิคมมักกะสัน แขวงมักกะสัน
เขตราชเทวี กรุงเทพฯ 10400

24 กรกฎาคม 2567

เรื่อง ขอย้ายระยะเวลาการส่งรายงานผลการปฏิบัติตามมาตรการป้องกันและแก้ไขผลกระทบสิ่งแวดล้อม และ
มาตรการติดตามตรวจสอบผลกระทบสิ่งแวดล้อมของโครงการนิคมอุตสาหกรรม ระหว่างเดือนมกราคม ถึง
มิถุนายน 2567

เรียน เลขาธิการสำนักงานนโยบายและแผนทรัพยากรธรรมชาติและสิ่งแวดล้อม

สิ่งที่ส่งมาด้วย รายชื่อโครงการนิคมอุตสาหกรรมที่ขอย้ายระยะเวลาการส่งรายงานผลการปฏิบัติตามมาตรการ
ป้องกันและแก้ไขผลกระทบสิ่งแวดล้อม และมาตรการติดตามตรวจสอบผลกระทบสิ่งแวดล้อม
ระหว่างเดือนมกราคม ถึง มิถุนายน 2567

ตามประกาศกระทรวงทรัพยากรธรรมชาติและสิ่งแวดล้อม เรื่อง หลักเกณฑ์ และวิธีการจัดทำ
รายงานผลการปฏิบัติตามมาตรการที่กำหนดไว้ในรายงานการประเมินผลกระทบสิ่งแวดล้อม ซึ่งผู้ดำเนินการหรือ
ผู้ขออนุญาตจะต้องจัดทำเมื่อได้รับอนุญาตให้ดำเนินโครงการหรือกิจการแล้ว (ฉบับที่ 2) พ.ศ. 2564 ได้ระบุว่า กรณี
ที่ไม่สามารถเสนอรายงานผลการปฏิบัติตามมาตรการป้องกันและแก้ไขผลกระทบสิ่งแวดล้อม และมาตรการติดตาม
ตรวจสอบผลกระทบสิ่งแวดล้อมได้ภายในกำหนด ให้มีหนังสือแจ้งขอย้ายระยะเวลาแก่หน่วยงานของรัฐซึ่งรับผิดชอบ
โครงการ และให้หน่วยงานดังกล่าวรวบรวมรายชื่อผู้ไม่นำเสนอรายงานผลการปฏิบัติตามมาตรการพร้อมระบุสาเหตุ
เสนอให้สำนักงานนโยบายและแผนทรัพยากรธรรมชาติและสิ่งแวดล้อม (สผ.) ต่อไป นั้น

ในการนี้ การนิคมอุตสาหกรรมแห่งประเทศไทย (กนอ.) ได้รวบรวมรายชื่อนิคมอุตสาหกรรม
ที่ขอย้ายระยะเวลาการส่งรายงานผลการปฏิบัติตามมาตรการป้องกันและแก้ไขผลกระทบสิ่งแวดล้อม และมาตรการ
ติดตามตรวจสอบผลกระทบสิ่งแวดล้อม ระหว่างเดือนมกราคม ถึง มิถุนายน 2567 ดังสิ่งที่ส่งมาด้วย ทั้งนี้ โครงการ
ดังกล่าวอยู่ระหว่างการรวบรวมข้อมูลประกอบการจัดทำรายงานฯ ให้ครบถ้วนสมบูรณ์ เพื่อมาส่ง สผ. ต่อไป

จึงเรียนมาเพื่อโปรดพิจารณา

สำนักงานนโยบายและแผนทรัพยากรธรรมชาติและ
สิ่งแวดล้อม

ขอแสดงความนับถือ

เจ้าหน้าที่ตรวจ - รับเอกสารงานสารบรรณ

วันที่ 31 ก.ค. 2567

เวลา 11.31



(นายอนุชิต สวัสดิ์)

ผู้ช่วยผู้อำนวยการสายงานพัฒนาที่ยั่งยืน ทำการแทน

รองผู้อำนวยการ (พัฒนาที่ยั่งยืน) ปฏิบัติงานแทน

ผู้อำนวยการการนิคมอุตสาหกรรมแห่งประเทศไทย

ฝ่ายสิ่งแวดล้อม ความปลอดภัย และอาชีวอนามัย กองสิ่งแวดล้อม

โทรศัพท์ 0 2253 0561 ต่อ 6306 ไปรษณีย์อิเล็กทรอนิกส์ env.iaet@gmail.com